

EL FARO

Nº 5

Abril 2003

Ejemplar gratuito

Revista Mensual del Barrio de La Isleta

ENTREVISTAS

Sebi Nuez, del movimiento social a la política activa

La Policía Local del Barrio de La Isleta

ARTÍCULOS

La Isleta dice NO a la Guerra

Los juegos en la calle

La Villa de Teguise

Y MUCHO MAS...

Otro modo de aprovechar tu tiempo.



cursos
gratuitos
para
estudiantes y
desempleados

JA Quintana

LAS PALMAS

C/ León y Castillo, 35, 4º

Horario de 16 a 21

TÉCNICO EN SISTEMAS MICROINFORMÁTICOS

- Elementos de un Sistema Informático
- Sistemas Operativos (MS-Dos, Windows)
- Instalación y Administración de redes de área local (Windows 98, Windows 2000 Server, Linux)
- Diagnostico y resolución de averías. Mantenimiento de Microordenadores

Infórmate en

eds
edasoft
formación

Tlf: 928 70 30 19 / 928 70 30 21
Horario: De 8:00 a 15:00
e-mail: formacion@edasoft.es
Url: www.edasoft.es

Sumario

© Entrevistas	
Sebi Nuez García	4
La policía del barrio de La Isleta	12
© El nombre de nuestras calles	
La Calle Adargoma	7
© La cámara denuncia	
La basura fuera del contenedor	8
© ¿De dónde viene...	
...El nombre de "El Sebadal"	15
© Artículos	
La Isleta dice NO a la Guerra	10
La Villa de Teguisse	16
© Eran otros tiempos	
Los juegos en la calle	18

El Faro: Revista mensual del barrio de la Isleta
1000 ejemplares de distribución gratuita.

No nos hacemos responsables de las opiniones vertidas por nuestros colaboradores.

Si desea contactar con nosotros:

E-mail: elfaro@canariastelecom.com

Departamento de publicidad: 654 383 793

©Todos los derechos reservados

Editorial

Para este mes de abril hemos hecho una selección de artículos que esperamos que sean del agrado de todos nuestros lectores. Dentro de las entrevistas podremos conocer la visión que de nuestro barrio tiene una histórica del movimiento social de la Isleta como es Sebi Nuez y de igual manera presentamos a los agentes que forman parte de la policía de barrio destinada a nuestro distrito. Como la actualidad manda, también hemos considerado interesante incluir un alegato contra la guerra que hemos recibido vía correo electrónico de uno de nuestros lectores. Las ya habituales secciones fijas nos permiten conocer quién fue Adargoma y de donde viene el nombre del Sebadal. Además tendremos tiempo para el recuerdo rememorando aquellos juegos con los que los niños y niñas del barrio llenábamos nuestras horas de ocio en las calles y plazas. Por últimos hemos querido satisfacer a todos aquellos que nos han escrito pidiéndonos que de alguna forma diéramos la posibilidad de poder suscribirse a nuestra revista. Para todos ellos hemos creado un sistema fácil y cómodo de suscripción que podrán encontrar en el interior de la revista. En este número se inicia también una serie de Publireportajes sobre municipios de nuestras islas, encaminados a mejorar el conocimiento que los vecinos y vecinas del barrio tenemos de nuestra tierra.

Esperamos que este ejemplar de *EL Faro* sea del interés de todos, esa es la única intención que mueve a los hombres y mujeres que cada mes trabajamos para que la revista esté en la calle.

Entrevista a...

SEBI NUEZ GARCÍA

Dentro del barrio de La Isleta Sebi Nuez es sobradamente conocida por todos, ya sea por su etapa dentro del movimiento social del barrio o por haber ocupado cargos públicos de gran relevancia. En este mes de abril hemos querido acercar a todos los lectores su visión de la marcha del barrio y conocer de primera mano su valoración sobre los problemas que hoy padece La Isleta.

¿Cuándo y por qué decidiste entrar a formar parte del movimiento social del barrio?

Fue en el año 1971, cuando empecé a hacer prácticas de Trabajo Social en La Isleta. Durante esas prácticas conocí la cara más desfavorecida del barrio; gente mayor sin ningún tipo de pensión, familias con personas minusválidas en casa y sin ningún tipo de ayuda, personas del pueblo gitano que querían regularizar sus comercios o emigrantes que venían por las parroquias buscando techo y comida. En ese momento, junto a las prácticas, me involucré en el movimiento vecinal reuniéndome con gente joven por las tarde, cuando yo solo tenía 17 o 18 años.

¿Qué razones te empujaron a dar el salto del movimiento vecinal a la militancia política?

Esos años eran de plena dictadura y solo había en el barrio una asociación de cabezas de familia. Los hombres y mujeres que formábamos parte del movimiento vecinal vimos que era importante estar en una asociación de vecinos y no en esa asociación de padres de familia, por eso elegimos una junta directiva en una reunión en el Castillo de La Luz y nos pusimos a trabajar. En aquellos momentos de transición vimos que venían gentes de partidos políticos a formar cuadros



con los vecinos y vecinas y nosotros creíamos que los vecinos del barrio deberían auto organizarse en su propio partido. Entonces nosotros mismos preparamos una candidatura nacionalista al ayuntamiento y participamos en las elecciones dentro de la Unión del Pueblo Canario, sacando 11 concejales.

¿Por qué una opción nacionalista y no otra?

La razón fundamental es que soy canaria de los pies a la cabeza. Mi familia es de las medianías y siempre hemos valorado mucho nuestra identidad,

nuestra forma de ser y nuestros propios intereses. Nosotros tenemos una influencia muy fuerte de América y de África. Sin ir mas lejos la isleta vivió con gran intensidad el abandono del Sahara por parte del estado español. La realidad canaria tiene su propia identidad y aunque está abierta al mundo debemos asegurar nuestra propia forma de ser. Por eso me decanté por una opción nacionalista.

¿Te atreves a hacer una comparación entre el movimiento social de los finales de los setenta y el actual?

Si me atrevo. Los tiempos cambian y nosotros debemos adaptarnos a ellos cambiando en las formas. En aquella había una gran lucha social por tener un instituto, por tener una guardería, por tener un centro de mayores... Ahora hay que estar en las instituciones para reivindicar mejoras para el barrio por medio del diseño de los presupuestos o gestionando la implantación de nuevos servicios. Si la Isleta se queda al margen del ayuntamiento no va a mejorar. Hay que estar en las instituciones para que éstas escuchen lo que la calle demanda.

¿Cuáles crees que son los problemas actuales del barrio?

Yo he seguido siendo vecina de La Isleta, hace ya más de treinta años que vivo en el barrio. Hoy en día los problemas son diferentes; la guardería se ha quedado pequeña para las primeras edades, se sigue necesitando apoyo para que las mujeres se incorporen al mundo laboral, también hay que apoyar a los jóvenes que quedan fuera del

La juventud no tiene puntos de encuentro y hace falta una gran casa de la cultura, a los jóvenes solo les quedan las esquinas o la calle.

sistema educativo y del mercado laboral. Ya no es un problema de plazas sino de fallos en el sistema educativo. Hay muchas personas mayores que

viven solas, el centro de salud está muy masificado. La juventud no tiene puntos de encuentro y hace falta una gran casa de la cultura, a los jóvenes solo le quedan las esquinas o la calle.

¿Crees que ha sido bueno el trato que el barrio ha recibido del ayuntamiento?

Nuestro barrio se merece lo mejor y no ha tenido lo mejor. Si se sube de la calle de la Naval hacía arriba se ve que dejaron las

aceras a medio hacer y que incluso, las que arreglaron entorpecen el paso de vehículos. El Ayuntamiento no ha hecho nada para ayudar a los vecinos con pocas rentas que viven en casas terreras

para arreglar sus casas. Hay que hacer un plan de recuperación de esas casas, si no los estaremos obligando a vender. Lo que se ha hecho con la Plaza del Pueblo no tiene nombre, hay que recuperarla. En el barrio no se ha invertido nada en los últimos ocho años. aceras a medio hacer y que incluso, las que arreglaron entorpecen el paso de vehículos. El Ayuntamiento no ha hecho nada para ayudar a los vecinos con pocas rentas que viven en casas terreras para arreglar sus casas. Hay que hacer un plan de recuperación de esas casas, si no los estaremos obligando a vender. Lo que se ha hecho con la Plaza del Pueblo no tiene nombre, hay que recuperarla. En el barrio no se ha invertido nada en los últimos ocho años.

La Isleta siempre ha tenido un gran arraigo de canariedad; ¿Se ha perdido esa forma de pensar?

La gente del barrio está despertando del engaño de falsas promesas políticas, sobre todo porque tras la Guerra de Irak se ha visto que estamos gobernados por gente que está dispuesta a apoyar la masacre de civiles pertenecientes a un pueblo que a nosotros no

nos ha hecho nada. Creo que la Isleta va a retirar el apoyo al PP, por haber abandonado a nuestro barrio y por una guerra que no queremos.

¿Mantiene La Isleta su idiosincrasia o la ha perdido?

Para nada, el barrio sigue manteniendo sus señas de identidad. Los que somos de aquí nos sentimos orgullosos de ser de La Isleta y de decirlo. Todos nos conocemos, cuando salimos a la calle podemos hacerlo arregladísimos o en cholas y nadie nos mira. Eso es una maravilla, se tolera todo y no hay ese control social de otros barrios. La influencia del puerto nos ha hecho tolerantes, estamos abiertos a todas las culturas del mundo.



¿Cómo ves el tejido empresarial del barrio?

Hay que apoyarlo, sobre todo al pequeño comercio que ha sufrido mucho últimamente, desde que se valló el acceso del muelle a la calle Juan Rejón. El Ayuntamiento se ha comportado con ellos como si la ciudad acabara en el Parque Santa Catalina.

En el barrio se hizo un proyecto **URBAN** para mejorar el comercio pequeño que se gestionó mal, después de ocho años de gobierno aún el ayuntamiento no ha justificado los gastos realizados a Europa.

Mucha gente de La Isleta te ha perdido la pista porque no has estado ocupando cargos públicos en los últimos años, ¿Qué ha estado haciendo Sebi Nuez en este tiempo?.

En los últimos cuatro años he estado ejerciendo mi actividad laboral como Trabajadora Social. Creo que es bueno saber volver a un trabajo normal después de desempeñar un cargo público cosa que yo hice sin problemas en el 99, cuando dejé el cargo de Directora del instituto de la mujer. Ahora, tras ese periodo de cuatro años, he vuelto a la política activa presentándome en el número tres al ayuntamiento de Las Palmas por Coalición Canaria en las próximas elecciones del 25 de mayo.

Como han podido observar los lectores, nuestra entrevistada ha seguido ligada al barrio en los últimos años, manteniendo su residencia en él y sintiéndose orgullosa de su procedencia "isletera", reconociendo muchos problemas del barrio denunciados en estas páginas.

El nombre de nuestras

calles

ADARGOMA



Adargoma fue uno de los primeros canarios que pasaron a la historia por su fuerte resistencia a la conquista española del archipiélago, desconociéndose a ciencia cierta cual fue su final. Cuando Juan Rejón llegó a nuestras costas y se estableció en el denominado Real de Las Palmas fue atacado, el 30 de junio de 1478, por las tropas canarias del sur de la isla, al mando de Doramas, Maninidra, Adargoma y por guerreros de la zona norte, al mando de Bentaguayre, Tazarte y Atindana.

La lucha fue bastante violenta, siendo vencido en primer lugar el ala izquierda del ejército invasor; el cual huyó en desbandada ante el empuje de Adargoma ya que, según los cronistas,

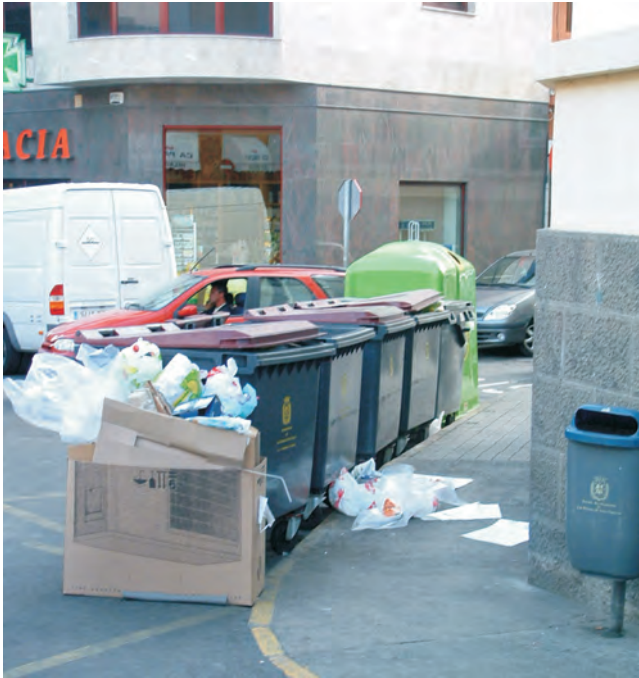
Adargoma abatía a un soldado en cada golpe de maza.

Ante los estragos causados por el caudillo canario, Juan Rejón junto a su alférez, centraron sus esfuerzos en herirlo, cosa que lograron no antes de que éste tirara de su caballo al propio Juan Rejón.



La herida de Adargoma causó desconcierto en sus hombres, los cuales se alejaron para reagruparse, a la espera de los guerreros que venían en su auxilio desde Galdar. Cuando éstos llegaron solo pudieron velar para que los canarios no fueran atacados por los españoles en su retirada en espera de mejor ocasión en que presentar batalla a los conquistadores. Tras la batalla, Adargoma quedó prisionero en el Real de Las Palmas, desconociéndose si murió por las heridas recibidas o fue vendido como esclavo. Su arrojo y su amor a la libertad quedan hoy reconocidos en nuestro barrio, mediante la pervivencia de su nombre en una de nuestras calles.

La cámara denuncia



Normalmente las fotos que han ido apareciendo en esta página han supuesto la denuncia de situaciones que deben ser corregidas por nuestras autoridades. Sin embargo en este número de abril queremos denunciar una situación que está causada, de forma directa, por nosotros mismos. Nos referimos al amontonamiento de basura en los contenedores que existen en el barrio desde horas muy tempranas. La foto que ilustra esta sección fue sacada a las cuatro de la tarde en la calle Faro, ante el Colegio Canteras, casi cinco horas antes del momento en que suele pasar por esa zona los servicios municipales de limpieza.

Sería deseable que los vecinos ajustáramos al máximo la hora en la que depositamos la basura en los contenedores para hacerla coincidir con el momento de su recogida por los camiones. De la misma forma, aunque nos suponga algún esfuerzo, cuando el contenedor más cercano a nuestro domicilio esté ya lleno no estaría de más que nos dirigiéramos a otro mas cercano donde si quepan nuestras bolsas de basura. En la mano de todos está la posibilidad de que imágenes como la que hoy mostramos no se vuelvan a repetir en nuestro entorno.



La mejor selección de pescados frescos y salados

FRIGORIFICO y PESCADERIA
El Sebadal
C/. Profesor Lozano, 5
Telf. 928 46 42 82 - 928 46 83
99 - 928 46 46 65

C/. ROSIANA, 33
(LA ISLETA)
Telf. 928 46 52 18

MERCADO DEL PUERTO
Puesto 9 y 10
Telf. 928 47 58 94



NO te pierdas ni 1

En nuestra redacción hemos recibido numerosos correos electrónicos de vecinos interesados en recibir de forma periódica nuestra revista en sus hogares. Para dar respuesta a esta demanda en este número de abril abrimos la posibilidad de que todas aquellas personas que quieran suscribirse a la revista lo puedan hacer de una forma muy sencilla. Todos aquellos que quieran garantizar la recepción mensual de nuestros ejemplares deberán cumplimentar el cupón que se adjunta, fotocopiarlo o recortarlo, y depositarlo en el comercio **Artesanía Cabrera**, en la Calle Ferreras. Por motivos organizativos solo podremos atender aquellas suscripciones que se nos soliciten dentro de nuestro barrio.



Nombre

Apellidos

Dirección

Cod. Postal Localidad

Don/Doña:..... autoriza a la revista *El Faro* al tratamiento informático de sus datos con el único fin de recibir en su domicilio los números de dicha revista que se publiquen.

Firmado:

La Isleta dice NO a la GUERRA

LA ISLETA TAMBIÉN DICE NO A LA GUERRA.

Cuando se produjo el último cambio de siglo muchos creyeron que en este tercer milenio, por fin, la humanidad iba a ser capaz de solucionar sus conflictos mediante el dialogo y el consenso. Sin embargo los sueños de paz se vieron rotos de repente por el rugido de los motores y la explosión de las bombas sobre la ciudad milenaria de Bagdad.

En Irak, desde hace muchos años, gobernaba de forma impune un dictador que causó miles de muertos entre sus propios compatriotas. Para acabar con él los Estados Unidos, Gran Bretaña y España decidieron declarar la guerra a Sadam Husein y se lanzaron a conquistar el territorio Iraquí. En la lucha por derrocar al tirano las bombas "aliadas" han matado a hombres, mujeres y niños inocentes, cuya única culpa ha sido estar en el lugar equivocado en un momento inoportuno. El Partido Popular ha justificado la intervención militar diciendo que ésta era necesaria para liberar al pueblo de Irak. Sin embargo la mayoría del pueblo español, y de los otros países europeos, han salido a la calle para gritar "**NO A LA GUERRA**", hastiados de ver la muerte de civiles indefensos..

La guerra de Irak ha sembrado de preguntas sin respuesta la opinión pública, preguntas a las que nuestros gobernantes "populares" no han sabido o no han querido responder. Desde estas paginas de *El Faro* queremos lanzar al aire una serie de cuestiones relativas a esta guerra ilegal y desigual para que cada lector proceda a buscar una explicación a las mismas, si en realidad esa explicación existiera .

- ¿Por qué la Iglesia que excomulgó a los padres de la niña nicaragüense que fue violada por haber permitido que abortara no excomulga al Señor Aznar?. ¿Es que haber provocado un aborto es mas terrible que provocar miles de muertos?
- ¿Por qué todos los que acusan a Sadam por haber masacrado en el pasado a su pueblo no protestaron cuando estaba bombardeando con Gas mostaza y lo hacen ahora?.
- ¿Por qué la vida de 3.000 americanos muertos en los salvajes atentados de las torres gemelas valen más que la de 3.000 iraquíes?.
- ¿Por qué es ilegal mostrar a prisioneros americanos y no lo es mostrar a prisioneros iraquíes o mantener un campo de concentración en Guantánamo?.
- ¿Por qué Irak no puede tener armas de destrucción masiva y sí las puede tener Israel, Pakistán, India, Corea del Norte, Rusia o los mismos Estados Unidos?

La Isleta dice NO a la GUERRA

La Isleta dice NO a la GUERRA

La Isleta dice NO a la GUERRA

La Isleta dice NO a la GUERRA

La Isleta dice NO a la GUERRA

La Isleta dice NO a la GUERRA

- ¿Qué legitimidad pueden tener los Estados Unidos, un país que se niega a reconocer al Tribunal Penal Internacional, para hablar de legalidad internacional.?
- ¿Por qué estar contra la guerra es estar a favor de Sadam?.
- ¿Cuántos muertos vale el derrocamiento de Sadam?.
- ¿Quién armó a Sadam y lo mantuvo en el poder cuando era útil a sus intereses?.
- ¿Por qué nos intentan vender que los médicos españoles que curen a los soldados americanos e ingleses no participan en la guerra?. ¿A caso un ejercito no cuenta también con unidades médicas?.
- ¿Por qué tenemos que poner dinero de nuestro bolsillo para ayuda humanitaria en Irak cuando, además, pagamos las bombas con nuestros impuestos?.
- ¿Qué argumentos usará el señor Aznar o el señor Soria para explicar a una familia iraquí que pierda a un ser querido durante los bombardeos que esa muerte fue necesaria para liberar a Irak de la tiranía de Sadam?.
- ¿Por qué el posible uso del veto francés a la resolución de la ONU supuso el bloqueo del Consejo de Seguridad?. ¿Cuántos vetos a favor de Israel ha usado hasta ahora los Estados Unidos?.
- ¿Por qué la ministra Ana Palacio piensa que el pueblo está dispuesto a obtener subidas en las bolsa y precios bajos en el petróleo a cambio de miles de muertos en Irak.?
- ¿Por qué se empeña el Partido Popular en llamarnos "totorotas" por no comprender su postura en esta guerra?.

La guerra de Irak, como ya dijimos, deja muchos interrogantes sobre el recto proceder de los Estados Unidos, Gran Bretaña y de España. La muerte de inocentes no se puede justificar de ninguna forma y menos argumentando que esas muertes se han hecho para liberar a los masacrados de una tiranía. Actuemos contra los que han apoyado la guerra de Irak negándonos nuestro apoyo y nuestro voto, no debemos ser cómplices de los que se gastan el cinismo de llamar "daño colateral" al asesinato de niños indefensos.

José Carlos Martín Puig

La Isleta dice NO a la GUERRA

La Policía Local de La Isleta

El Ayuntamiento de Las Palmas de Gran Canaria dispone dentro de su Policía Local de equipos específicos destinados a la vigilancia de los barrios. En este número de abril hemos querido que los vecinos de La Isleta conozcan a los agentes municipales que velan por la seguridad en nuestra zona. Por esa razón hemos mantenido con ellos un encuentro en la sede de la concejalía del distrito V que nos permitirá ampliar nuestros conocimientos sobre la realidad que rodea a la Policía de Barrio.



¿Cuándo se puso en funcionamiento la Policía de Barrio y cuáles son sus efectivos en La Isleta?

La policía de barrio se puso en funcionamiento de forma oficial el uno de enero del 2002, pero meses antes ya se había empezado el contacto con los vecinos de los diferentes barrios. En La Isleta existen cinco efectivos, cuatro agentes y un cabo que están a cargo del distrito IV y V. Cada agente se encarga de un sector de la zona.

¿Son suficientes esos cuatro agentes?

A lo mejor haría falta el refuerzo de un nuevo agente para poder mejorar el servicio en zonas como Las Coloradas o la Nueva Isleta. Eso no quiere decir que esas zonas no estén bien cubiertas por la Policía Local general, que lo están, me refiero solo a la prestación en esa parte del barrio de los servicios especiales que presta la Policía de Barrio, sería solo un refuerzo que incrementaría el servicio ya prestado.

¿Cuáles son las funciones que se realizan?

Nuestra primera tarea es estar en contacto permanente con los ciudadanos, llegar a ellos para que no nos vean como una policía represiva que solo viene a sancionar o detener. Ayudamos al ciudadano que se encuentra solo o necesita información sobre algunas cosas, como puede ser una licencia de obra. Por eso siempre somos los mismos agentes, para que los vecinos del distrito nos conozcan y confíen en nosotros. También nos informamos de problemas de alcantarillado o de vecindad que los implicados nos cuentan y los trasladamos a la unidad competente dentro de la policía o del ayuntamiento: tráfico, la unidad nocturna para ruidos, alcantarillado etc. Somos intermediarios entre el ayuntamiento y el ciudadano y estamos preparados para ello, ya que incluso recibimos formación en psicología.

¿Quiénes son los agentes asignados a La Isleta y cómo se puede contactar con ellos?

Como ya dijimos la Isleta está organizada en cuatro sectores; el primero comprende entre la plaza de la Puntilla, Pérez Muñoz y Coronel Rocha y está a cargo de Roland; el segundo va desde la

plaza de Saulo Torón hasta Benartemi y está a cargo de Domingo; el tercero comprende entre la calle Pérez Muñoz, Anzofe y Benartemi, junto a las Coloradas y está a cargo de Jorge; Por último el cuarto sector incluye desde el Sebadal hasta la Plaza Belén María y está a cargo de José.

Para contactar con los policías de la zona se puede llamar al **928.44.67.07**. Allí, una vez contado el problema de que se trate, se contacta con el agente más cercano por medio de la emisora, o por medio de nuestros teléfonos móviles, para que éste acuda de inmediato adonde resulte requerido. De esta forma en menos de cinco minutos se puede dar respuesta a una llamada, porque siempre hay presencia policial en el entorno.

¿Es La Isleta un barrio seguro?

Es un barrio seguro. La Isleta tiene los mismos problemas que puede tener cualquier otra parte de la ciudad, como pueden ser pequeños focos de drogas y pequeños hurtos que rodean a ese mundo, como roturas de cristales para robar en coches. No existe apenas, por ejemplo, robo de vehículos.

La droga se concentra en puntos muy concretos, como la Plaza del Pueblo o Manuel Becerra. Por esas zonas pasamos con frecuencia para evitar que se concentren en ellas mucha gente, aunque

esos lugares, afortunadamente, no están como antes. La sensación de inseguridad de esos lugares es psicológica y está causada por la simple presencia de esas personas, ya que no existe en ellas un aumento alarmante de delincuencia objetiva.



¿Cómo definirían La Isleta?

La Isleta tiene aún todas las cosas buenas de los barrios. Aún puedes tocar en una puerta y preguntar donde estás y ser informado de donde te encuentras.

¿Existen datos concretos de inseguridad ciudadana en este entorno?

No tenemos estadísticas porque las mismas las lleva el Cuerpo Nacional de Policía, los vecinos sí nos hacen comentarios de que con nuestra presencia se sientes más seguros. En la ciudad, de forma general, sí ha bajado la delincuencia por la intervención de las diferentes policías.

¿Hay coordinación de la Policía Municipal con la Policía Nacional?

En La Isleta sí, y creemos que en las otras zonas de la ciudad también. A veces, incluso hacemos vigilancias conjuntas con la Policía de Proximidad, cuando nos encontramos en las calles. Con ellos hay un "buen rollo", incluso nos hemos intercambiado tarjetas personales.

Una pregunta obligada a la Policía Local: ¿Cuál es la situación de los aparcamientos en el barrio?

En estos momentos existe mano izquierda con los aparcamientos en las aceras en la parte alta porque en ella viven vecinos que no pueden hacer otra cosa para estacionar sus vehículos. En cuanto se termine el aparcamiento de la plaza del Pueblo, que será realizado por Lopesan de forma rápida, y se construya el de la Calle Rosarito el problema se mitigará en gran medida.

Como se ha podido comprobar la principal función de la Policía de Barrio es estar a nuestro lado para ayudarnos ante cualquier problema que se nos pueda plantear.

Agradecemos a José, Domingo, Jorge y Roland que se hayan convertido en "los ángeles de la guarda" del barrio de La Isleta y que estén siempre a pie de calle a la espera de sernos útiles.



Casa Vizcaino

Bikinis y Bañadores
(también en tallas grandes)

Gran surtido en ropa
interior de mujer

Pijamas y Camisones

Trajes de playa y pareos

Medias de Verano

Estamos al final de la
Plazoleta de Perojo
(Trasera del edificio de aparcamientos
del multicines Royal)

¿De dónde viene el nombre de.....

“El Sebadal”

El barrio de la Isleta cuenta con una zona industrial que ha alcanzado en los últimos años un gran desarrollo con la implantación de numerosos establecimientos comerciales. El nombre que recibe dicha urbanización no ha sido, hasta hace muy poco tiempo, un tema pacífico, ya que no existía un amplio acuerdo sobre su denominación. Para unos el nombre correcto a usar para referirnos a la zona era “Cebadal” y para otros, por el contrario, era más correcto decir “Sebadal”. La diferencia entre si se escribe con “S” o con “C” venía marcada por la opinión que se tuviera sobre el origen de la expresión. Los partidarios de escribirlo con “C” alegaban que la palabra provenía de Cebada, ya que podrían haber existido allí hace tiempo algún tipo de almacenamiento de ese cereal. Los partidarios de escribirlo con “S” argumentaban que la palabra hace referencia a la Seba, palabra con la que los canarios denominamos a ciertas algas marinas abundantes en nuestras costas. Según ellos en esa zona se depositaba una gran cantidad de Seba, proveniente de las subidas de las mareas. Hace muy poco tiempo el ayuntamiento procedió a rotular la zona industrial dándole el nombre de “Sebadal”, admitiendo por tanto de forma implícita la tesis de que la palabra procedía de la expresión popular canaria seba. A partir de ese momento ha quedado claro que se debe escribir el nombre de la zona con “S”.



La Villa de Teguise:

Parada obligada de todos los visitantes de Lanzarote



Dicen que el archipiélago canario, debido a su variedad climática y paisajística, es un continente en miniatura. De igual forma podemos decir que la Villa de Teguise es un municipio en la que se dan la mano la historia y el presente y en la que el visitante puede pasear entre edificios centenarios y disfrutar de una de las zonas de ocio turístico más modernas de estas islas.

Todas las personas que visitan Lanzarote tienen una parada obligada en una ciudad que fue fundada en el año 1.418 sobre lo que ya fue un asentamiento de los primeros canarios y que mantiene su casco histórico completamente restaurado y rehabilitado, gracias a la política que ha desarrollado su ayuntamiento que ha sabido combinar la



protección de las casas antiguas con la planificación de sus zonas turísticas; para evitar que en sus costas se reproduzcan errores de crecimiento no controlado como ocurre en otros lugares de nuestro archipiélago.

El visitante del casco de la villa tiene a sus disposición varios museos de gran



valor, como es el Palacio Spinola y el museo del emigrante, en el Castillo de Santa Bárbara. En este último todos los canarios, con independencia de la isla de que procedamos, tenemos una cita con nuestra historia, repasando con nombre y apellidos las penurias vividas por nuestros padres y abuelos cuando decidieron obtener en América lo que se le negaba en su tierra. Si además tenemos la suerte de realizar la visita en un domingo podremos presenciar uno de los mercadillos más multitudinarios y



variados de este archipiélago, donde se pueden compartir horas de ocio con personas venidas de todos los lugares del mundo adquiriendo objetos de cerámica, excelentes quesos de cabra, pan artesano y ocarinas, todo ello amenizado por grupos folclóricos de la isla.

Los encantos que Teguije nos ofrece no terminan con una visita a su casco histórico y se extiende a Costa

Teguije y a la isla de La Graciosa, perteneciente a dicho termino municipal, aunque se encuentre al norte de la isla de Lanzarote.

En La Graciosa los canarios podremos comprobar en sus dos pueblos costeros, Caleta de Sebo y Pedro Barba, como era la vida en el archipiélago hace años, antes de que el turismo sustituyera



a la pesca como principal fuente de ingresos económicos. También podremos disfrutar de playas vírgenes de arena rubia y fina con aguas transparentes.

Teguije, como se ha podido ver, es visita obligada de todos los grancanarios que decidan visitar Lanzarote, máxime cuando la Isleta debe mucho a esa isla, ya que fue fundada por muchos vecinos de Lanzarote que vinieron a principios de siglo a residir en Gran Canaria, siendo

frecuente encontrar entre nosotros apellidos que proceden de allí; como pueden ser Guadalupe, Sicilia, Bonilla o Montelongo.

Si antes de visitar Lanzarote quieres tener más información sobre esta hermosa villa, la puedes encontrar en www.teguije.com

En el próximo número conoceremos Costa Teguije, lugar ideal para residir en nuestras vacaciones en Lanzarote

Eran otros tiempos....

“Los juegos en la calle”

Desde hace ya algunos años ha disminuido la cantidad de niños y niñas que juegan en las calles o en las plazas del barrio. Los juegos que se están imponiendo entre nuestra juventud están diseñados para ser jugados solo por una o por varias personas dentro de las casas, haciendo innecesario su puesta en práctica en el entorno callejero. Dentro de estas actividades que han retirado a los niños de nuestras calles ocupan un lugar privilegiado los video juegos o las video consolas. Atrás quedaron aquellos primeros aparatos para jugar en las televisiones que representaban los partidos de tenis con rayitas de color negro y que hoy supondrían para los niños actuales algo parecido a usar de mechero dos piedras para hacer chispa y encender un cigarro. Los video juegos de última generación llevan a los niños a galaxias lejanas, los bajan a las profundidades del mar, los hacen partícipes de partidos de fútbol en 3D y los dejan pegados a un sillón, alejándolos de las esquinas y del juego de pandilla. Junto a las video consolas llegaron también un montón de juegos de tablero que se jugaban solo por cuatro personas sentadas en una mesa, como el Monopoly, el Petropolis, el cuatro en raya o el hundir la flota. Lamentablemente en estos momentos las imágenes de decenas de chiquillos corriendo y gritando por nuestras calles es solo un buen recuerdo en la memoria de la mayoría de los vecinos de mediana edad.

Seguro que muchos lectores y lectoras aún recuerdan con cariño cuando ellos fueron niños y jugaban en las calles o parques con el resto de chiquillos de su entorno. En aquellos tiempos nuestras madres nos “soltaban” en la calle después de la merienda y tras llegar “del grupo” y no se volvían a acordar de nosotros hasta la hora de la cena. Sin embargo los padres y las madres de hoy no se alejan de sus hijos ni un segundo, esperándonos incluso que se tiren por los toboganes a un suelo acolchado, por si se hacen daño. Los juegos en la calle eran muy diversos, lo que permitía seleccionarlos según las ganas que esa tarde tuvieran los participantes.

Si se tenía ganas de tranquilidad se recurría al “verdad o consecuencia”, con el que los niños y niñas se tiraban los primeros e inocentes tejos. Por el contrario, si habían ganas de correr, se podía organizar una “cogida” o un “calimbre”, soñando entonces los participantes con tocar a los que ya habían sido cogidos para “liberarlos”. Si el estado de animo era mediano, no había ni ganas de correr hasta la extenuación ni de estar sentado, se podía optar por “el escondite”, por el “apayoyo” o por el “huevo, araña, puño o caña”. Desde esos inocentes juegos ya cada uno mostraba su personalidad, siendo los mas arrojados los que en la preparación de un juego gritaban eso de “capitán de uno”.



Dentro de esos viejos juegos también se encontraba el boliche o las estampas. Los niños coleccionábamos botellas llenas de boliches de todos los colores con los que se jugaba al “gua” o a la “media, cuarta y pata” e intentábamos tener todas las estampas de la abeja Maya, la Unión Deportiva o La Guerra de las Galaxias. El coleccionar esas estampas permitía que en cualquier zaguán se organizaran verdaderos casinos en los que ganaba el que lograba dar la vuelta a una estampa colocada en el suelo golpeándola con la mano, sin que valiera “rezar” o doblarlas un poco para darle la vuelta mas fácil.



Otro juego que tomo nuestras calles era el trompo, al que había que hacerle una cruz de forma inmediata según se compraba para evitar que cualquier otro niño nos lo tirara lejos mientras decía “repelus, repelus, este trompo no tiene cruz, para el norte o para el sur”.

La parte de la chiquillería mas “gamberrilla” optaba por juegos más molestos para el vecindario, como tocar los timbres de las puertas y salir corriendo o tirar en los zaguanes bombas para asustar a los pacíficos vecinos que veían tranquilamente el “un, dos, tres”.

En aquellos tiempos no habían tantos coches circulando por las calles como ahora, gritando el primer niño que oía de lejos el ruido de un motor “cuidado”, para que todos se subieran a la acera mientras pasaba el vehículo.

Los nuevos tiempos supusieron la perdida de las pandillas de niños y niñas. Hoy ya no se juega en las calles y nuestros hijos ya no tienen numerosos amigos a los que jurar lealtad eterna, relacionándose solo con uno o dos niños de su edad. Es una lastima que una tradición tan bonita y útil para la formación de una personalidad abierta y solidaria se haya perdida, haciendo verdad eso de que “cualquier tiempo pasado fue mejor”.



SANLE

SUMINISTROS DEPORTIVOS S.L.

EQUIPACIONES - MATERIAL PARA GIMNASIOS - COLEGIOS
- ESCUELAS DE FUTBOL - ASOCIACIONES DEPORTIVAS
- APARATOS DE EJERCICIO - BICICLETAS - ETC.

Distribuidor Oficial



rasán

PRENDAS DEPORTIVAS

TALLER PROPIO
DE SERIGRAFIA



BH

BICICLETAS Y APARATOS
DE EJERCICIO

SERVICIO TÉCNICO



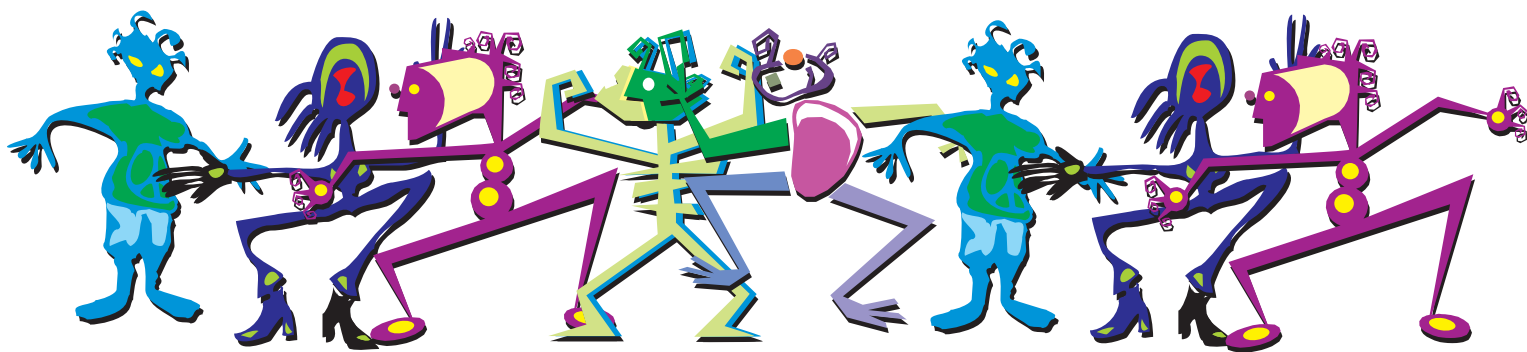
HI-POWER

LÍNEA DE APARATOS DE EJERCICIO



Exposición: Edificio Mesana, C/ Luis Doreste Silva, Local 7. Esquina Carvajal - Telf.: 928 23 15 15
Almacén y oficinas: C/ Verónica, 50 - Las Coloradas - Telf.: 928 46 46 46 - Fax: 928 47 11 47

El Faro 19



Difunde El Faro

Comparte tu revista con otros
vecinos cuando la hayas leído

