

# EL FARO

Nº 3

Febrero 2003

Ejemplar gratuito

*Revista Mensual del Barrio de La Isleta*

## ENTREVISTAS

**Francisco Zumaquero, una vida de reivindicación social**

**Fernando Cabrera, director del grupo "Iguanaden"**

## ARTÍCULOS

**Presentación de "El Foro por la Isleta"**

**¡ Cuidado con los 906 !**

**Y MUCHO MAS...**

# CURSOS GRATUITOS DEL GOBIERNO DE CANARIAS PARA DESEMPLEADOS

## En La Isleta

- ! FONTANERO
- ! FRIGORISTA
- ! ELECTRICISTA DE EDIFICIOS
- ! ELECTRICISTA DE MANTENIMIENTO
- ! ALUMBRADO PUBLICITARIO
- ! MANTENIMIENTO Y REPARACIÓN DE MÁQUINAS Y EQUIPOS ELÉCTRICOS
- ! MANTENIMIENTO DE SISTEMAS DE COMUNICACIÓN
- ! MANTENIMIENTO DE SISTEMAS DE INSTRUMENTACIÓN Y CONTROL
- ! SOLDADOR DE ESTRUCTURAS METÁLICAS LIGERAS
- ! ELECTRICISTA BÁSICO DE EDIFICIOS
- ! CARPINTERO METÁLICO, ALUMINIO Y DE PVC
- ! SASTRE
- ! MODISTO/A

**Comienzo  
Inmediato**

## Información y matrícula:



CENTRO DE ESPECIALIDADES  
PALMAR S.L.

C/ Palmar, 64-66 - La Isleta  
Tlfnos: 928 460 745 / 928 464 836

### Documentación necesaria:

- \* Fotocopia del DNI
- \* Tarjeta de demanda de empleo
- \* Certificado de estudios realizados

**UN BUEN EMPLEO EXIGE UNA BUENA FORMACIÓN**

**ELIGE TU FORMACIÓN**

# Sumario

© <i>Entrevistas</i>	
Francisco Zumaquero	4
Fernando Cabrera	8
© <i>El nombre de nuestras calles</i>	
La Calle Faya	7
© <i>La cámara denuncia</i>	
El asfaltado de nuestras calles	11
© <i>¿De dónde viene...</i>	
...El nombre de "La carretera"	16
© <i>Eran otros tiempos</i>	
Tardes en el Cine Victoria	12
© <i>La Isleta habla</i>	
Sugerencias, opiniones, denuncias...	10
© <i>Artículos</i>	
Presentación "El Foro de La Isleta"	15
¡Cuidado con los 906!	17
El Carnaval y La Isleta	18

---

*El Faro*: Revista mensual del barrio de la Isleta  
1000 ejemplares de distribución gratuita.

No nos hacemos responsables de las opiniones vertidas por nuestros colaboradores.

Si desea contactar con nosotros:

E-mail: [elfaro@canariastelecom.com](mailto:elfaro@canariastelecom.com)

Departamento de publicidad: 654 383 793

©Todos los derechos reservados

# Editorial

Otra vez más, después del descanso que realizamos en el mes de enero para reponer fuerzas, la revista *El Faro* está de nuevo en la calle. Este mes podremos conocer más a fondo a Francisco Zumaquero, destacado político canario cuyo origen fue el movimiento social de nuestro barrio. También contaremos con una entrevista a Fernando Cabrera, director de un grupo musical folklórico que lleva más de 15 años vinculado a la Parroquia del Salvador, en la Nueva Isleta.

En nuestras secciones fijas veremos de dónde viene el nombre de la calle Faya y de dónde procede la expresión que usan nuestros mayores para referirse a la calle Juan Rejón: "La Carretera". También recordaremos con nostalgia las tardes que muchos treintañeros de nuestro barrio pasaron en el desaparecido Cine Victoria, edificio que en estos días está siendo derribado y que pervivirá en la memoria de todos los isleteros e isleteras que conocimos el mundo a través de su pantalla. Como colofón, conoceremos de primera mano el recién creado Foro por La Isleta, colectivo vecinal que nace con la idea de trabajar por la mejora social de nuestro barrio y al cual deseamos desde *El Faro* los mejores de los éxitos posibles en el cumplimiento de sus reivindicaciones.

Por último animamos a nuestros lectores a colaborar con la revista comentando nuestra existencia a posibles empresas que puedan usar *El Faro* como vehículo de transmisión de su publicidad, para que podamos seguir editando mes a mes nuestra revista que, en definitiva, es la de ustedes.

## Entrevista a...

# FRANCISCO ZUMAQUERO

En los finales de la dictadura franquista la Isleta vivió el nacimiento de uno de los movimientos sociales más combativos del Archipiélago Canario. Aún hoy nuestro barrio es recordado por los momentos vividos en esa época, siendo referente para muchos de lo que significa la lucha vecinal como organización social. Testigo excepcional de esos tiempos fue Francisco Zumaquero, Paco para los isleteros e isleteras, el cual repasa para los lectores de nuestra revista los últimos veinticinco años de nuestra vida social; con la intención de que los que vivieron esos momentos los recuerden y que los jóvenes del barrio conozcan la trayectoria vital de nuestro movimiento vecinal.

### ¿Cuándo entró Paco Zumaquero en el movimiento social de nuestro entorno?

Entré en el trabajo social del barrio de la Isleta a los inicios de los años setenta. Lo hice vinculándome a la parroquia de San Pío, al empezar a relacionarme con el movimiento cristiano y social que en ese momento puso en marcha lo que se llamó el desarrollo comunitario y vecinal del barrio. En un principio trabajé sobre todo con gente joven y con personas con problemas de vivienda. También iniciamos por aquella época el arreglo de pensiones para las personas mayores que no tenían ningún tipo de ingresos, conociendo en esa tarea a Sevi Nuez, que posteriormente se convirtió en mi mujer.

De esos inicios recuerdo a muchos compañeros; como a Ubaldo González, Rafael Perdomo, JJ, Arcadio o Modesto. Nuestra lucha social contó con la colaboración de dos párrocos; Ignacio Pérez Arencibia, en San Pío y José Luis Álamo en el Carmen, con ellos formamos un núcleo importante de trabajo social y vecinal.

### De las luchas sociales que se han desarrollado en la Isleta, ¿Cuáles cree que han sido las más importantes?

En los principios de la historia social del barrio la lucha más significativa fue la que se desarrolló para conseguir la democracia y las libertades, aunque también se trabajó para potenciar las asociaciones de vecinos, con la creación de la Asamblea de la Isleta.

En esos principios el ejemplo más significativo fue Abengoa, aunque hubieron otros momentos reivindicativos; como la de los pescadores o el asunto del Sahara. La primera manifestación a favor



del Sahara, tras el pacto tripartito, salió de la Isleta, yendo al frente de la misma Arcadio Díaz y yo. Creo que la huelga de Abengoa marcó un hito no solo en la Isleta, sino también en toda Gran Canaria. Fue una lucha donde los trabajadores que fueron despedidos se encerraron en San Pío y estuvieron allí una semana defendiendo sus derechos mientras los vecinos les hacíamos llegar la comida, a pesar de los intentos de la policía de impedirlo. Recuerdo, incluso, que cuando el Obispo visitó la parroquia la policía intentó entrar poniendo un palo en la puerta, cuando éste salió.

La década de los ochenta trajo otro tipo de lucha, la reivindicación de mejoras en el barrio. Se empezó por pedir una guardería para las madres trabajadoras, cosa que se consiguió en el año 79, con la primera corporación democrática, donde fui teniente de alcalde con Bermejo. Otra lucha importante fue la lucha por el Instituto y por un centro de formación profesional. Ambas cosas se consiguieron cuando estaba de concejal de educación en el ayuntamiento, entre el año 90 y el 93. Luego estuvo la lucha por la Plaza del Pueblo, tocándome a mí llevar el cambio de nombre al

ayuntamiento de Las Palmas, en recuerdo de los trabajadores que la habían comprado en su momento, antes de su voladura por los franquistas. Ahora el señor Soria, con sus aparcamientos, nos la ha arrebatado.

En esa época también se inició la reivindicación de un gran centro cultural para la Isleta, reivindicación que inició José Luis Álamo. Uno de los últimos logros que se han conseguido es el centro de mayores que está frente al Castillo, inaugurado por el primer gobierno nacionalista canario. Con la lucha, y bajo el eslogan "Confital para uso popular" se logró frenar la construcción de las 3.500 viviendas que pretendió hacer en la zona el ayuntamiento de Las Palmas en los tiempos de Doreste, junto a los herederos de los Bravo. Si las

**La Isleta apostó fuertemente por nuestra identidad como barrio y como nación.**

casas se hubieran hecho se habría cerrado la continuidad del paseo de Las Canteras y la posibilidad de recuperar la playa para el barrio.

Uno de los momentos que recuerdo con mas cariño fue cuando inauguramos la plaza de Belén María, a pesar del apercibimiento que nos hizo el delegado del gobierno y el alcalde de la ciudad. Estábamos rodeados por la policía y ésta no se atrevió a atacarnos. Al final la plaza se consolidó.

**¿Porqué decidiste dar el salto de la política activa a la política institucional?.**

En la década entre el 70 y el 80 vimos la necesidad de buscar el apoyo del ayuntamiento. Era la primera corporación democrática que se

votaba y entendimos que era necesario que alguien de la Isleta estuviera allí. Creamos una asociación de vecinos con muchos jóvenes y mujeres. Esta sustituyó a una asociación de cabezas de familia que había con anterioridad donde solo participaban hombres. La mejor opción que vimos era una opción nacionalista de izquierda, la UPC. Yo fui el número dos de las listas y conseguimos mayoría absoluta en las votaciones en el barrio.

**¿Porqué una opción nacionalista y no cualquier otra?.**

Canarias era un archipiélago alejado de España; dependiente en lo económico, en lo político y en lo social de Madrid. Entonces nuestro pueblo necesitaba ganar en autoestima, ganar en seguridad, ganar en identidad y ganar en personalidad. Eso no se podía conseguir con una opción centralista que repitiera los esquemas neocolonialistas. La Isleta apostó fuertemente por nuestra identidad como barrio y como nación. Aún hoy, a pesar del voto por el PP, creo que la Isleta sigue siendo nacionalista. Es verdad que éramos jóvenes y en algunos momentos



no supimos relacionarnos con todas las capas de la sociedad canaria para que la opción nacionalista avanzara. Cometimos errores importantes y fuimos atacados por la burguesía canaria de la época. Eso debilitó a la Unión del Pueblo Canario en el 82 y apagó la apuesta por una opción nacionalista. El barrio sigue con presencia nacionalista, eso se nota en todas las manifestaciones culturales que se producen.

### **¿Se ven las cosas distintas desde un despacho oficial que desde la calle?.**

Yo procuro llevar la calle al despacho oficial. En los despachos oficiales hay que pagar un plus institucional, pero hasta el día de hoy sigo pensando que es la calle la que entra en la institución y no la institución la que acaba en la calle.

### **¿Cómo ves la evolución de la Isleta en los últimos 20 años?.**

Veo por un lado que hemos ido consiguiendo reivindicaciones de infraestructura. El barrio se ha ido configurando y mejorando en muchos aspectos. Nos hemos dotado de infraestructura sanitaria, educativa y deportiva.

Aún queda cosas pendientes, como la cultura, necesitamos un gran centro cultural en el barrio. No se ha conseguido todavía una buena ordenación del tráfico, con una circunvalación que rodee la Isleta. Si se ha ganado la apertura del barrio al mar y poco más se ha ganado en los últimos tiempos. El gobierno del PP no ha sido justa con el barrio. La pregunta que ha de hacerse el vecino es qué ha inaugurado el PP. El paseo marítimo estaba proyectado y diseñado con fondos europeos desde Mayoral. ¿Ha inaugurado un instituto?. ¿Un centro de salud?, ¿Un polideportivo?, ¿Una plaza del Pueblo?. Ellos solo han hecho "cuatro chorradas", no han habido grandes inversiones en la zona, las grandes obras se hacen para cerrar al barrio en Santa Catalina. Soria no se puede apuntar ningún logro en la Isleta. La última gran obra que se ha hecho es el Intercambiador, construido por el Gobierno Canario, y a cuya inauguración no fue el alcalde, por no ser obra suya. Cuando la gente del movimiento social del barrio hemos estado en el ayuntamiento ha sido éste el que ha hecho grandes obras. Cuando hemos estado en los cabildos ha sido el Cabildo el que ha hecho grandes obras, cuando hemos estado en el Gobierno ha sido este el que ha hecho grandes obras.

**FRIGORIFICO, PESCADERIA Y OFICINA**  
**EL SEBADAL, C/. Profesor Lozano, 5**  
**Telf. 928 46 42 82 - 928 46 83 99 - 928 46 46 65**  
**Fax: 928 46 62 86 - Móvil: 699 470 840**

**C.C. SAN FERNANDO**  
**(MASPALOMAS)**  
**Telf. 928 76 17 79**

**MERCADO CENTRAL**  
**Puestos 56 y 57**  
**Telf. 928 24 58 14**

**C/. ROSIANA, 33**  
**(LA ISLETA)**  
**Telf. 928 46 52 18**

# PESCADERIAS

# ARTILES

PESCADOS Y MARISCO

**MERCALASPALMAS**  
**Puesto 5**  
**Telf. 928 71 53 51**

**MERCADO DEL PUERTO**  
**Puesto 9 y 10**  
**Telf. 928 47 58 94**

**MERCADO CENTRAL**  
**Puestos 22 y 50**  
**Telf. 928 24 39 91**

**C.C. MERCACENTRO**  
**(VECINDARIO)**  
**Telf. 928 75 15 14**

**MERCADO DE ALTAVISTA**  
**Puesto 2**  
**Telf. 928 20 73 88**

# El nombre de nuestras

## calles

## FAYA



Una de las vías de nuestro barrio que va a desembocar a la Calle de La Naval recibe el nombre de "**Faya**", escrito con "Y" griega, a diferencia del apellido del músico español Manuel de Falla, escrito con elle. Entre nuestros vecinos existe un gran desconocimiento del porqué de esa denominación, siendo muy pocos los que identifican dicho nombre con las raíces mas profundas de nuestro origen como pueblo ya milenario.

Esta calle recibe su nombre en recuerdo y memoria del último Faican de nuestra isla. Los Faicanes eran los sacerdotes de los primeros canarios, perteneciendo la mayoría de ellos a la nobleza isleña. Entre los cometidos de los Faicanes, entre otros, estaban el repartir las tierras, recaudar semillas para próximas siembras y celebrar las ceremonias en que se nombraban nobles a los canarios que destacaban en la sociedad de su época. También era el encargado de llamar a la lluvia golpeando con ramas la orilla de la marea, como aún se hace en tradicional fiesta de la Rama, en Agaete.

El último Faican que mantuvo viva la tradición cultural y las creencias de los primeros canarios fue precisamente **Faya**, el cual, una vez que comprobó que nuestra isla había perdido la libertad de la que había gozado en los últimos siglos, se abrazó al guerrero canario Bentejui, en la Fortaleza de Ansite, donde se habían refugiado. Allí se arrojaron al vacío, al haber preferido la muerte antes de ver como su patria perdía la libertad y sus creencias ancestrales eran sustituidas por el cristianismo.

El paso a la historia de Faya, quizás, no es tan conocido como el de otros aborígenes, pero a pesar de ello su sacrificio sigue siendo hoy conmemorado en el nombre de una calle de nuestro barrio.



# *"Iguanadén"*

## *Catorce años de amistad y música*

En la Nueva Isleta, existe un grupo musical al frente del cual se encuentra su director Fernando Cabrera Borges. Conjuntamente a sus actuaciones musicales en las misas de la Iglesia de El Salvador el grupo ha realizado numerosos conciertos en diferentes lugares, siendo una de las agrupaciones musicales que más han trabajado en los últimos años en potenciación de la música popular canaria como instrumento de transmisión de su forma de ver la vida. En este número hemos querido acercar su buen hacer a todos los vecinos del barrio con la intención de que conozcan la existencia en la Isleta de un grupo musical que nada tiene que envidiar a otros con mayor proyección publicitaria. Para ello nada mejor que recibir las impresiones del grupo a través de su director, Fernando.

### **¿Cuándo y por qué decidieron empezar a reunirse para ensayar?.**

Nosotros empezamos a reunirnos aquí, en la Nueva Isleta, en la Navidad del año 1989. La idea surgió de unas clases de guitarra que dábamos en ese momento en la Iglesia de la Luz y en la del Salvador. Para impartir esas clases vinimos a este salón del Salvador y desde un principio el párroco de aquella época nos propuso empezar a tocar como grupo parroquial y ese fue nuestro comienzo. Después de algunos años nos fuimos animan-

do a sacar nuevas canciones y a ir tocando en fiestas, hasta que fuimos a cantar al programa de televisión Taifa y Candil en el año 1995, año en el que también decidimos adoptar como nombre el de "Iguanadén". A partir de esa aparición en televisión nos fuimos "profesionalizando", aunque el grupo sigue manteniéndose aún como escuela. No queremos que se pierda el que la gente venga aquí a aprender. Todos, hasta yo, estamos aprendiendo en este mundo.





### **¿Qué música predomina en su repertorio?.**

Tenemos un repertorio amplio. Nosotros cantamos música canaria y música religiosa; misa canaria o sudamericana. También cantamos canciones propias adaptadas a la iglesia y al público. La música canaria es un medio más de hacer llegar el mensaje. Igual hay una canción no canaria que es muy bonita y que dice mucho y la sacamos. No queremos centrarnos en la música canaria.



En nuestro repertorio tenemos cerca de 300 canciones que a lo largo de estos trece años hemos ido recopilando. Dependiendo del lugar donde vamos a cantar seleccionamos nuestras canciones, intentamos adaptarnos al momento. No se puede cantar siempre "somos costeros" en cualquier lado. Si vamos a un hospital cantamos cosas alegres. Si vamos a un sitio de reivindicación cantamos canciones más o menos protesta, mas reivindicativas. Nuestro repertorio va desde un extremo hasta el otro extremo.

### **¿Cómo se financian?**

Nosotros nos financiamos de lo que cobramos por actuar. Vamos generando un fondo y de ahí sacamos para actividades, para cursos o para gastos en nuestras actuaciones.

### **¿No reciben ningún tipo subvenciones?.**

Este año vamos a empezar a pedir subvenciones. Hemos constituido una asociación para ello. La única ayuda que nos han dado fueron 25.000 pesetas que nos dio la parroquia del Salvador en nuestros principios para comprar instrumentos.

### **¿Cuántos componentes tienen?**

En este momentos tenemos 26 miembros, la gran mayoría de la Isleta. Entre nosotros hay desde amas de casa a jubilados, estando sus edades entre los 30 y los 70 años.



### **¿Están abiertos a nuevas incorporaciones?**

Siempre estamos abiertos a nuevas incorporaciones, aunque siempre hay un grupo base que se mantiene de forma constante desde que se empezó y que nunca falla. También hay personas que van y vienen.

Cualquier vecino que desee incorporarse solo tiene que pasar por la Iglesia del Salvador, los martes o viernes de ocho a nueve y media.

## ¿Qué opinión te merecen los “experimentos” innovadores que se están haciendo con el folclore canario, como puede ser el del grupo Artenara?

Cualquier innovación siempre es buena. Todo lo que sea no salir de la isa, la folia y la malagueña no me gusta. La música canaria es mas rica de lo que parece. Mi tía aportó su granito de arena al folclore canario, tiene una serie de canciones nuevas que también forman parte de la música canaria. Todas las cosas hechas por canarios debe ser folclore.

## ¿Gusta el estilo de música que hace el grupo a los jóvenes?

Creo que si les gusta. La impresión que tengo yo es que, sobre todo en el

Sentido religioso, a los jóvenes les gusta la canción con mensaje. Una vez en Artenara fuimos a cantar una misa canaria, aunque después nos pusimos a cantar canciones con mensaje, la gente y sobre todo los jóvenes respondieron bastante bien. Lo importante es cantar con el corazón, ya que es necesario que el que escucha la canción sepa que el que canta siente lo que canta.

## En estos años tendrán muchas anécdotas para contar...

Bueno nos ha pasado de todo, desde olvidar la letra hasta cambiar de tono por que yo me equivocó. También recuerdo que cuando actuamos en Taifa y Candil había un helicóptero y nos chafaba la canción cada vez que pasaba. Tengo muchas anécdotas que si me pusiera a recordar ahora no terminaría.

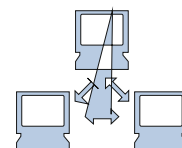
En el momento de realizar esta entrevista el grupo se encontraba en pleno ensayo siendo testigos de la calidad musical del mismo el equipo de redacción del *El Faro*; el cual quedó gratamente sorprendido de que en La Isleta exista un grupo de vecinos que han logrado hacer de la música su hobby, alcanzando un nivel más que óptimo.

# LA ISLETA HABLA

Cada mes *El Faro* pone sus páginas a disposición de todos los vecinos de La Isleta para que les sirva para transmitir públicamente sus sugerencias, opiniones, artículos o denuncias. Para ello deberán enviarnos sus textos a la dirección de correo electrónico [elfaro@canariastelecom.com](mailto:elfaro@canariastelecom.com)

Los escritos deberán acompañarse del número del documento de identidad del redactor o redactora, seleccionándose entre las comunicaciones recibidas aquellas cuyo conocimiento o difusión puedan ser más interesantes para todos nuestros vecinos. En esta sección los artículos que puedan aparecer irán acompañados siempre del nombre del redactor o redactora.

## CONTACTA CON NOSOTROS



# La cámara denuncia



En los últimos tiempos el ayuntamiento de Las Palmas ha arreglado las calles y aceras de la parte baja de nuestro barrio. De esta forma la parte más visible de La Isleta, la que "sirve de escaparate" a los visitantes luce una mejoría palpable reconocida por propios y extraños.

El problema surge en aquellas calles del barrio que se encuentran en su interior y por las que solo solemos pasar los vecinos que vivimos en ellas. Como botón de muestra de lo dicho traemos este mes a nuestra sección de la cámara denuncia unas fotos tomadas en la

Calle Palmar, donde queda en evidencia el grave deterioro del asfalto y de la acera que sufren los que transitan por esa vía.

Cualquier día, por la falta de bordillos, un coche puede, en un simple despiste de su conductor, subirse de forma accidental a la acera y atropellar a un peatón. Además, "gracias" al deterioro del asfalto un motorista puede perder el control de su vehículo y sufrir un grave percance.

Esperamos que la autoridad encargada de su arreglo tome cartas en el asunto y proceda a ordenar la realización de las obras oportunas, antes de que haya que lamentar desgracias humanas o materiales.



# Eran otros tiempos...

## IN MEMORIAM CINE VICTORIA

En estos días he visto que estaban demoliendo el edificio del antiguo Cine Victoria, con lo cual, como suele ocurrir en estos casos, el Caterpillar entra de forma inexorable, además de en la obra, en nuestra memoria y en nuestros recuerdos de la infancia.

Rememorar aquél viejo cine (que ese sí era de barrio y no el de Parada), me trajo a la mente cómo eran las tranquilas tardes de domingo en La Isleta: Ir a la sesión de tarde con programa doble del cine Victoria era una institución sagrada. Saliera el sol por donde saliera, la tarde del domingo era una tarde de cine. Por eso no es de extrañar que cuando en él se estrenó "La Guerra de las Galaxias" (uno o dos años más tarde del estreno oficial, dicho sea de paso) yo la viera once veces seguidas en domingos consecutivos. Y es que lo importante era el ritual de "ir al cine", lo de menos era la película.

Las películas del programa doble, cuyos carteles originales se exponían en dos cartelones tras el cristal de las puertas de entrada, solían ser desde los grandes clásicos del oeste, pasando por las películas del inefable Bud Spencer, repartiendo galletas a diestro y siniestro, y terminando con la moda del kung-fu (quién no recuerda el mono borracho en el ojo del tigre, la cobra en el del águila y yo diría que hasta el baifo en el de la madre del cordero). Por ello no era raro que cuando los niños salían del cine, su mano derecha se elevara en el gesto de la cobra frente a su amigo, que prefería el estilo de la grulla, dando aullidos al más puro estilo Bruce Lee.

Al cine Victoria iban los chicos buenos. Los malos (y los buenos cuando querían ser malos) iban al Cine del Puerto, más conocido como el Cine Viejo, o al Cine Litoral, donde los menores podían ver aquellas películas que el número de rombos no permitiría siquiera atisbar en la pequeña pantalla en blanco y negro de la televisión. Y ello era posible porque en ellos las exigencias de carnet y edad para entrar, que en aquella época no era recomendación sino obligación, se "relajaban" notablemente.





*Antiguo Cine Litoral*

Pues bien, cuando terminaba "La Casa de la Pradera", uno se preparaba para ir al Victoria. La primera proyección comenzaba a eso de las cuatro y media. Siempre se formaba una gran cola para comprar las entradas, que Costaban la "friolera" de 35 pesetas (que nadie espere la conversión a euros). En la taquilla había una señora de mediana edad, morena, de la que no puedo dar más detalles porque era lo único que podía ver a través de la pequeña venta-

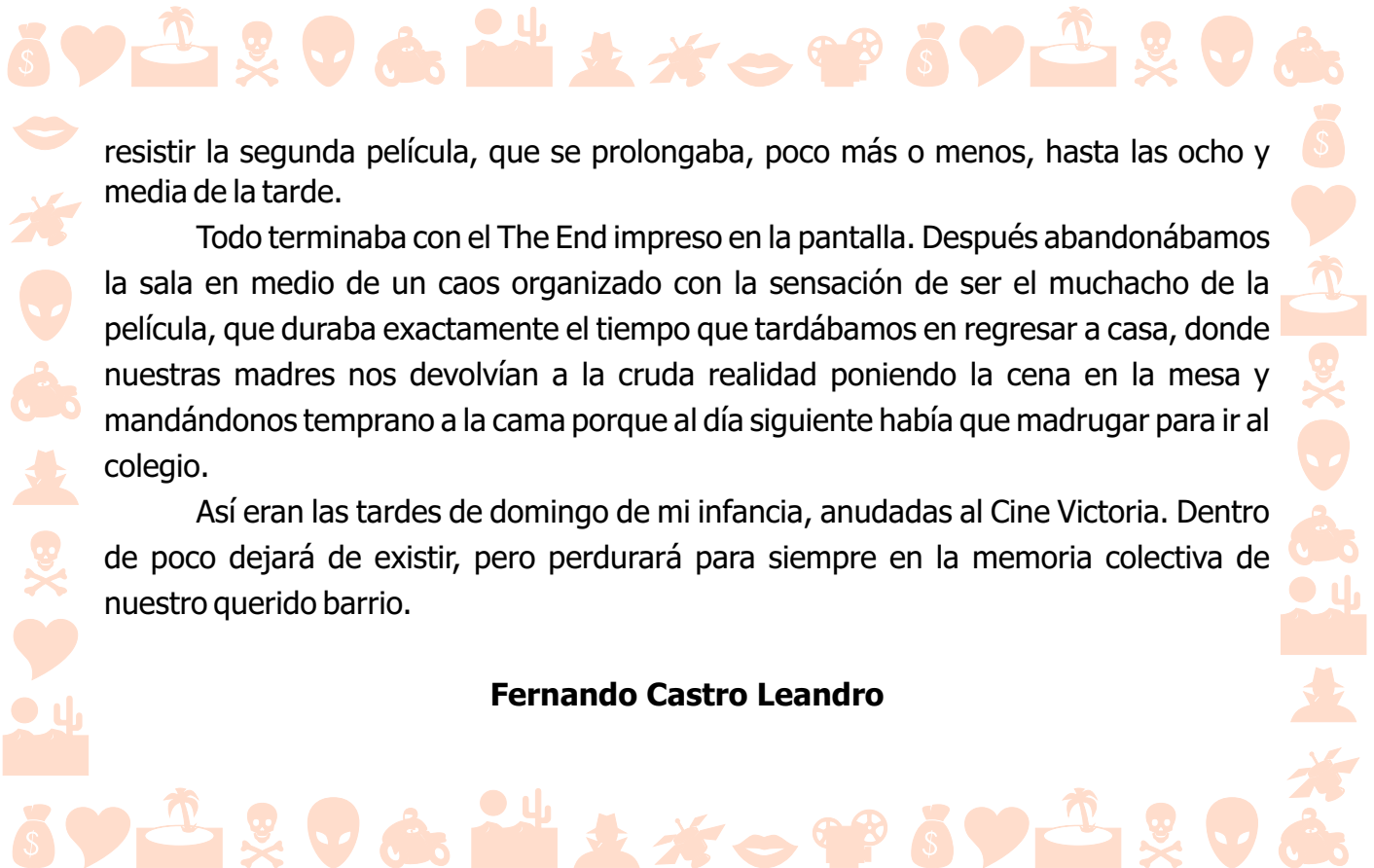
Nilla. En la puerta, podías encontrar a los dos porteros. Uno de ellos bajito, con bigote y gafas. El otro rubio, con los ojos claros, a mí siempre me recordaba al vaquero del anuncio de Marlboro. Los acomodadores, además de retirar las entradas, eran la única expresión de la autoridad en la sala, una especie de jurisdicción especial.

Franqueada la entrada, se abría un largo pasillo, a cuyos lados había una especie de expositores con carteles y fotos de las películas de reciente o próximo estreno, aunque el color de algunos de aquellos fotogramas revelara que dicho evento había tenido lugar años o incluso décadas atrás. Tras rebasar el cartel de "Kung Fu contra los siete vampiros de oro", había unas amplias escaleras, cuya baranda era una especie de gruesa maroma envuelta en terciopelo verde que daba una cierta prestancia. Al final de las escaleras y antes de acceder a la sala se encontraba una pequeña barra-mostrador. En ella la chiquillería compraba las chucherías, los refrescos Nik, los polos, los flanes (no los de huevo), etc. Llamaban la atención una suerte de galletones de oblea, de color rosa o blanco, que se distinguían no tanto por su sabor sino por la facilidad con la que se quedaban pegados al velo del paladar. Atendía un muchacho alto y delgado, con gafas de gruesos cristales, creo recordar.

Y, por fin, la sala de proyecciones. La recuerdo amplia, con una gran pantalla cubierta por un enorme telón, cuya ceremonial apertura daba comienzo a la sesión. Las butacas eran de eskay verde. Detrás de la última fila había unas grandes cortinas opacas, también verdes y aterciopeladas. Sólo aquellos que tenían novia, que aprovechaban para hacer manitas, o los que hacían un poco el gamberro, sabían lo que había tras ellas.

Una vez que el proyector arrojaba su haz de luz sobre la pantalla, cualquier intento de rebelión era eficazmente identificado y sofocado por los acomodadores a golpe de linterna. La máxima pena era la expulsión del cine, que sólo se aplicaba a los más osados. Antes de la peli, ponían el NO-DO. Nunca dejé de preguntarme por qué era actualidad en 1977 que el Caudillo hubiera inaugurado un pantano en 1969, y que las "noticias" fueran en blanco y negro cuando la película era en color.

En el momento del descanso, que duraba una media hora, se producía el asalto a la pequeña barra donde se despachaban las golosinas. Había que reponer fuerzas para



resistir la segunda película, que se prolongaba, poco más o menos, hasta las ocho y media de la tarde.

Todo terminaba con el The End impreso en la pantalla. Después abandonábamos la sala en medio de un caos organizado con la sensación de ser el muchacho de la película, que duraba exactamente el tiempo que tardábamos en regresar a casa, donde nuestras madres nos devolvían a la cruda realidad poniendo la cena en la mesa y mandándonos temprano a la cama porque al día siguiente había que madrugar para ir al colegio.

Así eran las tardes de domingo de mi infancia, anudadas al Cine Victoria. Dentro de poco dejará de existir, pero perdurará para siempre en la memoria colectiva de nuestro querido barrio.

**Fernando Castro Leandro**



# TAI CHI CHUAN

- Formas del estilo Chen, Hun Yuan y ChiaoPao
- Chi Kung Chan Ssy Ching
- Hun Yuan Chi Kung
- Meditación
- Sonidos curativos
- Masaje, automasaje
- Aplicaciones marciales
- Armas tradicionales

**WU-TAN**  
GRAN CANARIA

ESCUELA TRADICIONAL  
TAI CHI CHUAN, CHI KUNG, MEDITACIÓN

C/. Princesa Guayarmina 54; 2º - Las Palmas - Tlf: 828 01 44 07 - 670 87 20 19

<http://www.taichicanarias.com>

## PRESENTACIÓN DE "EL FORO POR LA ISLETA"



El pasado mes de enero se presentó, en el Club Victoria, el denominado "**Foro por La Isleta**". Dicho colectivo nace de la unión de tres de las asociaciones más reivindicativas de nuestro barrio: **Salvar La Isleta, Iniciativa El Confital es Nuestro** y la **Mesa Pro Patrimonio Cultural de La Isleta**.

La nueva agrupación busca poner freno a la paulatina pérdida de la identidad histórica de nuestro barrio que se está produciendo en los últimos tiempos e intentar conseguir que los poderes públicos se impliquen en la recuperación para La Isleta del espacio natural que nos rodea.

Durante el acto de presentación los miembros del **Foro** también reivindicaron la necesidad de que La Isleta recupere el protagonismo cultural que poseyó en pasadas décadas, cuando dispuso de cines, teatros, clubs deportivos e innumerables asociaciones culturales y sociales. Para ello nada mejor que destinar la antigua sede de la **Organización de Trabajos Portuarios (OTP)** a la puesta en funcionamiento de una gran **Casa de la Cultura de la Isleta** que sirva para dinamizar cultural y socialmente nuestro entorno.

Otro de los frentes abiertos por **El Foro** es la lucha para impedir que los planes urbanísticos y especulativos que en estos momentos se están preparando para El Confital se hagan realidad en el futuro. Siendo ésta la única forma de que un medio natural de incalculable valor ecológico como ese no sucumba ante el cemento y pueda ser destinado al uso y disfrute de todos los canarios.

Desde las páginas de *El Faro* aplaudimos la iniciativa de unión que han emprendido los hombres y mujeres que forman parte de él y animamos a todos los vecinos a colaborar con sus miembros en la lucha social por nuestro barrio. Todos los vecinos que lo deseen pueden contactar con el **Foro por La Isleta** en el teléfono móvil **686.22.58.68**.

# ¿De dónde viene el nombre de.....

## “La Carretera”

Aún hoy, después de muchos años, es frecuente que un vecino o vecina de nuestro barrio responda, al ser preguntado sobre el lugar donde compró algún objeto, que lo adquirió **“en la carretera”**. Por esa expresión las personas de mediana edad que residen desde siempre en esta zona hacen referencia a la calle Juan Rejón, vía donde se ubica uno de los símbolos de la Isleta, el Castillo de La Luz.

En dicha calle, entre los cincuenta y los sesenta, se instalaron los primeros negocios de ropa del barrio, símbolos de la transformación que iba a producirse en nuestra sociedad tras la llegada del turismo. Entre estos primeros establecimientos destacó el comercio de **“Mercedes la de la tienda”** y **“Ataman”**, junto a la dulcería **“La Porteña”**.

Por aquella época aún eran muchas las calles del barrio sin asfaltar, siendo Juan Rejón la primera vía que aparecía siguiendo criterios urbanísticos modernos, tanto en su trazado como en su asfaltado. De ahí que fuera denominada por los vecinos como **“la carretera”**, en contraposición de las vías tradicionales que ya existían en el entorno. Tras el auge económico de los sesenta la calle se fue llenando de comercios hindúes, convirtiéndose en un referente de ese tipo de establecimientos en todo el estado español. Además contó con un centro comercial propio, el ya desaparecido Alcorde.

En la actualidad, tras el cierre de los accesos directos al muelle que antes tenía la calle, los comercios de la zona han ido perdiendo clientela, en beneficio del Parque Santa Catalina. Esperemos que **“la carretera”** recupere el protagonismo comercial que tuvo en otros tiempos, como centro comercial al aire libre donde los vecinos de la Isleta puedan pasear y hacer sus compras en nuestro propio entorno..





# ¡ Cuidado con los 906 !

A la par que la tecnología va avanzando el ser humano ha ido ideando la forma de obtener, gracias a ella, beneficios económicos. En principio eso es una acción completamente normal y justa, siempre que no se haga aprovechando el desconocimiento que sobre las nuevas tecnologías puedan tener los demás. Con el auge en las telecomunicaciones, sobre todo la popularización del uso del teléfono tanto móvil como fijo, algunos listillos han intentado obtener dinero de la buena fe de los usuarios. Estas personas sin escrúpulos han encontrado en los números telefónicos que empiezan por 906 un filón para realizar, muchas veces de forma impune, estafas masivas a la población. Los métodos



elegidos para ello son variados. Uno de ellos consiste en llamar a abonados de Telefónica y comunicarles que han ganado un supuesto concurso denominado "factura gratis", por el cual el consumo telefónico de los próximos meses será gratuito. Para obtener el premio solo hay que llamar un 906, intentando la persona que atiende el teléfono que nos señalen, alargar el máximo la conversación, ya que el servicio se factura por minuto hablado. El coste de ese minuto puede rondar un precio de un euro, por lo que treinta minutos nos pueden salir treinta euros. (5000 pesetas).

También se han detectado anuncios en diversos periódicos donde se solicitan personas para trabajar. Los que responden al anuncio, llamando al consabido 906, ven como les hacen un sinfín de preguntas, con la única intención, una vez más, de alargar la duración de la llamada.

Otra forma de obtener dinero a través del teléfono son los servicios de futurólogos; personas que supuestamente leen el futuro en las cartas o en los caracoles. La mayoría de los usuarios de estos servicios siempre tienen algún problema vital que responder, por lo que los "adivinos" realizan un sin fin de preguntas sobre salud, trabajo o amor, para obtener una mayor facturación. Internet no queda liberada de la acción de los estafadores. En la actualidad se están ofreciendo en muchas páginas supuestos programas que, una vez instalados en nuestro ordenador, nos permite acceder de forma gratuita a contenidos de sexo. Cuando alguien procede a bajarlos nuestro ordenador conecta con un 906, disparándose a fin de mes la factura telefónica, con independencia del plan de tarificación que podamos tener contratado.

Las compañías telefónicas tendrían que limitar el acceso a líneas de pago a todos los teléfonos en servicio, dejando a voluntad del usuario el dar de alta al servicio en sus líneas, de esa forma se evitaría que los menores de edad puedan hacer uso de ellos.

**Recuerde siempre que el coste de las llamadas a los 906 tiene un alto precio, ¿Vale la pena pagar tanto dinero por lo que nos ofrecen?.**

# El Carnaval y La Isleta

El nombre de la Isleta ha estado ligado, desde siempre, al carnaval. Incluso cuando la fiesta de la "carne" estuvo prohibida durante la dictadura de Franco los isleteros e isleteras nos saltábamos esta prohibición y tomábamos las calles del barrio disfrazados, de forma que el que no tenía "un pañuelo" se ponía "una pañoleta".

En todas las casas del barrio aún hoy se conservan viejas fotos en blanco y negro donde nuestros padres y tíos aparecen disfrazados con ropa de mujer, normalmente ante una mesa de bar llena de botellines de Tropical. Maquillaje y grandes gafas de mujer eran atuendo indispensable en aquella época, en la que el sistema aún veía mal que un hombre se vistiera de mujer, aunque solo fuera para vivir el carnaval. En aquellos momentos nuestros vecinos debían esconderse de la policía municipal, si no querían acabar durmiendo en los cuartelillos.

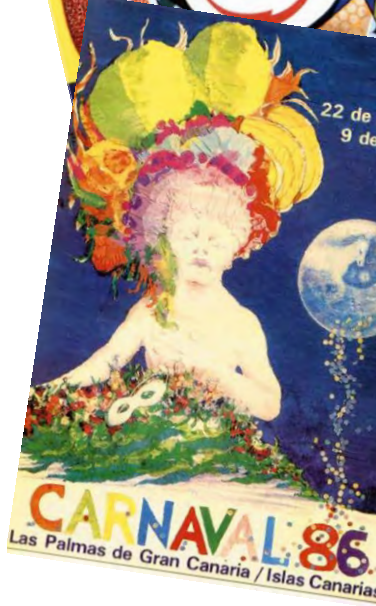
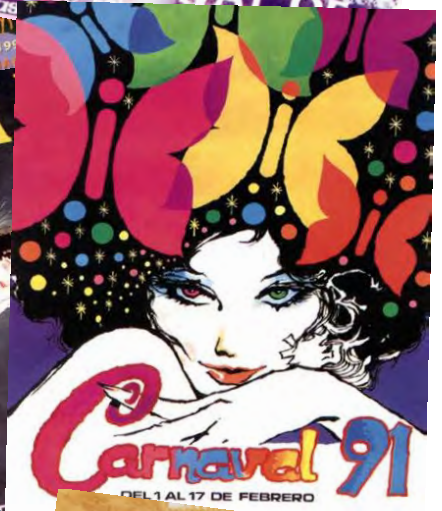
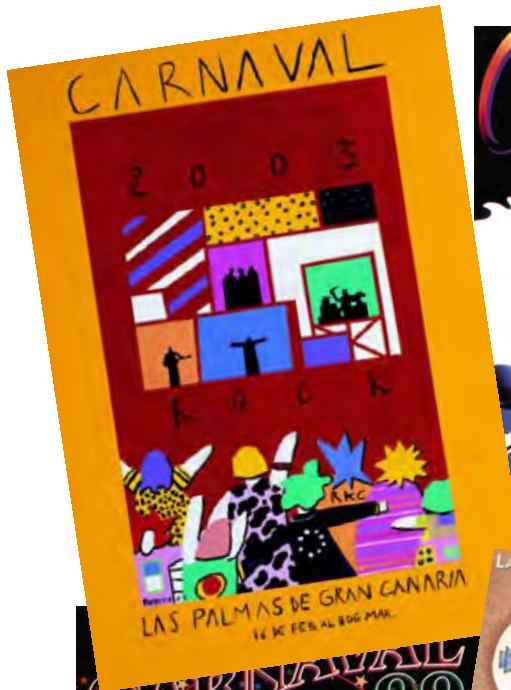
Con la llegada de la democracia lo que antes era prohibido se convirtió en la toma masiva de las calles por personas disfrazadas con todo tipo de indumentaria; como aún no se había puesto de moda la compra de disfraces nos vestíamos con lo que encontrábamos en nuestra casa.

Paso el tiempo y lo que fue una fiesta sana y popular se fue institucionalizando cada día más. Lo que antes era una fiesta para vivirla ahora se ha convertido en una fiesta para ver desde la acera.

Aún muchos de nosotros, sobre todo los que estudiamos en el instituto de la Isleta, la popular "Lechuga", recordamos las noches de carnaval en los chiringuitos de los estudiantes, tras la celebración de las verbenas propias en el patio del centro. Por el contrario a los jóvenes de hoy se les intenta "reconducir" a caras y exclusivas terrazas donde las copas se pagan a precio de oro y no se deja entrar a cualquiera.

El carnaval ha sido robado a los ciudadanos de nuestra ciudad con la intención de convertirlo en un reclamo turístico más, donde prima el espectáculo visual frente a la propia diversión de los participantes.

La Isleta tiene, ante el Carnaval, un reto que afrontar, su recuperación para todos los vecinos del barrio. Se hace necesario que se empiecen a celebrar verbenas de calle, donde los vecinos salgamos a bailar y a disfrutar como lo hacíamos antes, sin tener que ver el espectáculo desde una silla puesta entre el público, después de pagar una entrada. Desde las páginas de *El Faro* invitamos a todos los vecinos en este carnaval a tomar de nuevo nuestras calles al grito de **"¿me conoces mascarita?"**.





PLAZA  
BELEN MARIA